

### Herriak

EHNE-Nafarroa critica el límite de cabezas de vacuno por ser elevado

### Sektoreak

UAGA firmará un convenio de colaboración con URA



**El agro vuelve a la calle**



4	12	16	20
			
<b>SAKONEAN · A FONDO</b> Bertako Erle Beltzaren aldeko lanean, Erbel elkarte	<b>HERRIAK</b> “El sector agrario navarro se moviliza en defensa de su necesaria supervivencia	<b>REPORTAJE</b> Ecológicos Aranda, una finca familiar convertida en filosofía de vida	<b>EL SECTOR</b> Abereentzako botika errezeten funtzionamendua aldatu da

[ BESTEEK ESANA · OPINIÓN · WEB ]

<i>Los misiles en Ucrania apuntan a las macrogranjas en España</i> GUSTAVO DUCH	8
--	---

[ ZER BERRI · ES NOTICIA ]

Confirman que el inicio de las obras de Aroztegia estuvo fuera de la legalidad	9
Zaldibarko zabortegia behera erori zela bi urte bete dira	10

[ HERRIAK ]

Treviño: Ayudas para la mejora de estructuras y modernización de explotaciones	11
EHNE -Nafarroa critica el límite de cabezas de ganado vacuno por ser elevado	14
Hegazti gripeak gogor kolpatu ditu laborariak iparraldean	15

[ 2 ]

[ SEKTOREA · EL SECTOR ]

Esne gordina saldu ahal izateko analitikak Leartikerren egin daitezke	21
UAGa firmará un convenio de colaboración con URA	23
Fruta eta barazkien kontsumoak behera egiten jarraitzen du	26

[ ZERBITZUAK · SERVICIOS ] 30

**ardatza**

[ 596

Una publicación de EHNE  
DL: VI382-1982

**Erredakzio batzordea:**  
Patxiku Irisarri,  
Garikoitz Nazabal eta Jabi Torre

**Kazetariak:**  
Blanca Sanchez, Natxo Matxin  
eta Lorea Muguruza

**Harpidetzak (suscripciones):**  
(945) 27 54 77  
ardatza@ehne.eus

**Edita:** Lurkoi S.L.  
**Diseño:**  
www.vinaixa.biz

**Impresión:** Gertu.  
**Distribución:** Gertu

**E-mail:** ardatza@ehne.eus

**Publicidad:**  
Laura Paris  
publi@ehne.eus

**ehne**  
euskal herriko  
nekazarien elkartasuna



## EDITORIAL

## 3, 8 Y 20 DE MARZO

“El 3 de marzo, en Iruñea haremos una manifestación, (...) otra el día 20 en Madrid (...) Entre estas dos fechas está el 8 de Marzo”

“Y que las ejecutivas pongamos la voz de las mujeres en el primer punto del orden del día”

**T**odos los días hay algo que reivindicar pero algunos días se hace más hincapié en temas concretos. El 3 de Marzo, aunque nos recuerde la masacre de Gasteiz de 1976, este año 2022, en Iruñea haremos una manifestación con el lema “juntos por el campo”. A esta manifestación irán tanto EHNE como Uagn con unos eslóganes generales. Y esta manifestación tendrá otra parada el día 20 de marzo en Madrid, en donde los sindicatos agrarios estatales también estarán juntos. La gravedad de la situación lo requiere. Entre estas dos fechas está el 8 de Marzo. En el Ardatza del mes de octubre entrevistábamos a las mujeres de Gure Soroa y en el anterior Ardatza entrevistábamos a dos mujeres referentes del sindicato.

Miren de Nafarroa y Begoña desde Gipuzkoa. En Navarra no hay Estatuto de la Mujer Agricultora, en el País Vasco, sí. Tanto en Nafarroa como en Gipuzkoa está EBEL. En Nafarroa no hay un técnico que dinamice a EBEL, en Gipuzkoa sí. En la ejecutiva de Nafarroa no hay mujeres, en Gipuzkoa y Araba sí.

Vamos a empezar a movernos poco a poco, de modo natural. Y que las ejecutivas pongamos la voz de las mujeres en el primer punto del orden del día.

De un modo u otro celebraremos este 8 de marzo de modo reivindicativo. En Gipuzkoa lo harán juntándose alrededor de una comida. Para escribir esta editorial también hice una comida porque a veces es mejor hacer una comida que tres reuniones.

¿Y si comemos juntas?

## MARTXOAK 3, 8 ETA 20A

**E**gunero badago zer aldarrikatu baina egun batzuetan indar gehiago egiten da gai konkretuetan. Martxoaren 3an, 1976an Gasteizko sarraskia etortzen bazaigu ere, Nafarroan 2022ko honetan manifestazio bat eginen da, “nekazaritzagatik denok batera”. Eta elkarrekin joanen dira Ehne eta Uagn sindikatuak, lelo orokor batzuk hartuta. Eta honek segida izanen du martxoaren 20an Madrilen izanen den manifestazioarekin, han ere espainiar estatuko sindikatuak bat eginez. Egoera larriak hala eskatzen du.

Bi data hauen tartean martxoak 8 dago. Joan den urriko Ardatzan, Gure Soroakekoak elkarriketatu genituen eta azkeneko ardatzan, bi emakumeen eskutik elkarriketa interesgarri bat izan dugu izpide eta horri heldu nahi diot.

Miren Nafarroakoa eta Begoña Gipuzkoatik. Nafarroan ez dago landa eremuko emakumeentzat estatutirik, EAEn aldiz bai. Bai Nafarroan, bai Gipuzkoan EBEL dago. Nafarroan ez dago teknikaririk EBEL dinamizatzeko, Gipuzkoan bai. Nafarroako ejekutiban ez dago emakumerik, Gipuzkoan eta Araban bai.

Hasi gaitezen mugitzen, pixkanaka modu naturalean. Eta buru egiten dugunok jar ditzagun zerrendagaia-ren lehen puntuan emakumeen ahotsak.

Modu batean edo bestean martxoaren 8a aldarrikatuz ospatuko dugu. Gipuzkoako EBELekoak bazkalduz. Hau idazteko bazkari bat egin dut. Hobe baita aunitzetan bazkari bat egin hiru bilera baino.

Eta elkarrekin bazkalduko bagenu?

## EDITORIAL

[ 3 ]

“Martxoaren 3an Iruñean manifestazioa eginen da (...), martxoaren 20an Madrilen izanen da (...). Bi data hauen artean martxoak 8 dago”

“Eta buru egiten dugunok jar ditzagun zerrendagaia-ren lehen puntuan emakumeen ahotsak”



**J**aten ditugun elikagai bejeta-  
len %75ak intsektuek eginda-  
ko polinizazioa behar dute  
hazteko edota ugaltzeko.  
Polinizatzaile onena erlea baldin  
bada, hura zaindu eta babestea ezin-  
besteko lana bilakatzen da jendarte-  
arentzat eta baita lurrarentzat bera-  
rentzat ere. Euskal Herrian badugu  
bertako erlerik, Erle Beltza hain  
zuzen ere. Apis Mellifera Iberiensis  
du izen zeintifikoa. Erbel Elkartek  
Erle Beltza hazten dutenen elkarte  
da eta 2017an eman zituen lehen  
pausoak: Erle Beltzaren Hobekuntza  
Programa sortu zuten eta hura garat-  
zen ari dira Euskal Herri osoko erle-  
zainak. “2017 urtearen bukaera alde-  
ra elkarte sortu genuen arren,  
aurretik talde bat bagenbiltzan lan  
batzuk egiten baina ofizialki orduan  
hasi ginen. Erlezainoi egokiagoak  
zaizkigun Erle Beltzaren ezaugarriak

**En Euskal Herria nuestra**

**abeja autóctona es la Apis**

**Mellifera Iberiensis, Erle  
Beltza**

hautatzen ditugu, bada, bestelako  
ganaduarekin egiten den bezala”,  
adierazi du Egoitz Galartza elkarteko  
koordinatzaileak.

Orain 20-25 urte Gipuzkoako  
Erlezainen Elkartean bertako erlea-  
ren jarrera aztertzen hasi ziren, izan  
ere, ordurako konturatu baitziren  
erle komertzialak edo hibridoak  
geroz eta maizago erabiltzen zirela  
eta bertako erlearentzako arriskua  
izan zitezkeela ohartu ziren. Bost bat  
urtez saiakera hura egin eta bertan  
behera gelditu zen arren, orain 8 urte  
berri ere lanketari heltzea erabaki  
zuten: “Bertako animaliek, gutxi  
selekzionatutakoek, badute desa-  
bantaila bat: ez direla hain produkti-  
boak, ez dira maneiatzeko errazak,  
agresiboagoak dira, rustikoagoak  
dira. Ezaugarri horiengatik erlezain  
profesionalentzat ez dira horren era-  
kargarriak, baina badaukazte aban-  
tailak ere: ingurugirora oso ondo  
egokituta daude”, azaldu du

Galartzak. “Badaude erle komertzia-  
lak oso mantsoak direnak, ez dute  
ziztatzen, ezti asko ekoizten dute,  
baina ez daude egokituta bertako  
baldintzetara. Eta erle horiek gurera  
etortzen direnean, gure erleekin  
nahasten dira eta hibridazioa ema-  
ten da. Gurutzaketa hori saihestezi-  
na da, ze erregina bakarra dago  
erlauntzan eta bera da estaltzen den  
bakarra eta erlauntzako bizidun guz-  
tien ama. Erregina hori bizitzan  
behin estaltzen da eta erlamando  
desberdinen hazia gordetzen du  
bere barruan. Hazi hori gero erabilt-  
zen joango da behar ahala”, zehaztu

du Galartzak. Estalketa hori erlaunt-  
zatatik urruti gertatzen dela adierazi  
du Erbeleko koordinatzaileak:  
“Erlemando sailak egoten diren ere-  
muetan gertatzen dira estalketak eta  
talde horietan bertako erlemandoak  
edo kanpokoak egon daitezke.  
Hibridazioa gerta daiteke eta hortik  
jaiotako lehen belaunaldiak ezauga-  
rri onak izan ditzakeen arren, biga-  
rren belaunalditik aurrera degradat-  
zen joaten da eta maneian zailtasu-  
nak hasten dira, bertako erleen gene-  
ak galtzen joateko arriskua ere area-  
gotzen da. Sarritan gure inguruan  
ikusten dugun gauza bat da.



# Erle beltza, bertako erlea





APIS MELLIFERA IBERIENSIS, ERLE BELTZA.  
ERBEL ELKARTEAREN ARGAZKIA

zioa gutxitu egingo litzaioke erlezainari.

### HOBEKUNTZA GENETIKOAN

Erreginak bere erlauntzatik ahalik eta urrutien dauden erlemandoen biltzartokira joaten dira odolkidetasuna saihesteko asmoz. Erregina da erlemandoek estaliko duten erlauntzako eme bakarra. Eta ez hori bakarrik, erreginak bere barruan gordeko ditu askotariko erlemandoen haziak, egunetan, astetan baita urtetan ere. Erlemandoen biltzartokira inguruko erlemandoak gerturatzen direla uste dute. Hegan ari direla estaltzen dute erregina. Beraz, zaila da zeinek estali duen zehatz jakitea. Galartzak lan hori fintzen ari direla baieztatu du: “Hobekuntza genetiko guztiak, animalien konparaziotik hasten dira. Gure kasuan erreginen arteko konparaziotik zein erreginek dituzten, eta gustuko ditugun, ezaugarriak onenak ezagutuko dugu. Aurten gure taldean 350 erregina sortuko dira eta gure bazkideen artean banatuko ditugu. Bazkide horiek jarraipenak egingo dizkiete bi urtez: nola garatzen diren, zein tamaina duten, zenbat erle populazioa izatera iristen

**El uso de abejas comerciales  
era cada vez más frecuente y  
se detectó que era un riesgo  
para la abeja autóctona**

[ 5 ]

Kanpoko erleak edonon eros daitezke eta erlezainak ez du nahita hori egiten, baina gertatzen den albo kaltea sortzen da”.

### FRANTZIAN

Iparraldeko kideen errealitatea behatuz gero, bertako erlerik ez dutela esan du Galartzak: “Frantzia oso ohikoa izan da kanpoko erleak ekarri eta erabiltzea, beti onenaren bila. Orduan ekarri dituzte Carnica erleak, Alemaniatik edo Esloveniatic, Italiako erleak edo Buckfast hibridoak Britania Handitik edo Danimarkatik. Ondorioz, hibridoak

betetako arraza bat daukate. Dependentsi ekonomikoa ere badakar egoera horrek, izan ere, kanpotik ekarri behar baitute etengabe erlea arraza puruekin lan egin nahi badute”. Galartzak dio Hego Euskal Herrian bertako erlea dagoen arren, arrisku hori hor dagoela. Horri aurre egiteko bertako erlea genetikoki hobetzea erabaki zuten, hori izango baita erlea mantentzeko modua. Hobekuntza genetiko horretan erlezainarentzat erakargarriak diren ezaugarriak hobetsiz gero, Erle Beltzak bere lekua izango luke eta kanpoko erlerik erabiltzeko tenta-

diren, zenbat ezti sortzen duten, zein den beren jarrera agresibitateari dagokionez, higiene aldetik nolakoak diren... Datu horiek guztiak gero programa berezi batean sartzen ditugu eta programa horrek erreginen balio genetikoak ematen dizkigu, Ranking antzeko bat ere egiten du”. Aipatu programa horrek emandako datuetan oinarrituta hurrengo belaunaldietako erreginak hautatzen dituzte Erbeleko erlezainek. Aukeratu, hazi, banatu, testatu eta berriz ere aukeratuko lituzkete, gorpil antzeko prozesu batean sartuz, hobekuntza genetikoaren gorpilean, alegia. “Erlezainak tradizionalki hori



egin izan du, baina orain konplexuagoa den prozesua egiten dugu". Dena den, orain arte azaldutako amaren aldekoa da, baina aitaren aldekoa ere aztertzen dute: "Aukeratutako erregina horiek nahi ditugun arrekin estaltzea da konplexuena. Hiru bat urte daramatzagu estalketa estazio bat kudeatzen. Guk nahi ditugun erlemandoekin erlategiak jarrita ditugu bailara estu batean, posizio desberdinetan, eta bailara bukaeran estalketa estazioa dago, eta bertan erreginak ditugu. Handik 200 metro-

**Para controlar el apareamiento Erbel tiene una Estación de Apareamiento**

ra erlemandoen erlauntza batzuk, gero 2 kilometrora beste batzuk eta 8 kilometrora beste batzuk. Orduan, estalketa estaziotik ateratzen dira erreginak, nonbaiten estaltzen dira eta gero berriz ere datoz estaziora. Hori kontuan hartuta, bailara horre-

tan ditugun 50-55 erlauntzatatik laginak hartu ditugu eta analisi genetikoak egin ditugu. Erlemandoak eta erreginak dauden estazioko erleak ere analizatu ditugu. Horrela ikus dezakegu zein erlemandok hartu duten parte estalketatan. Orain ari da datuak aztertzen EHUKo Genetika saileko Melani Parejo ikertzailea eta oraindik erabat ziurra ez den arren, lortu dugu jakitea %75ean nortzuk diren estalketatan parte hartu duten erlemandoak. Batzuk 200 metrora dauden erlauntzako erlemandoak izan dira, besteak 2 kilometrora daudenetakoak eta gutxi batzuk 8 kilometrora daudenetakoak. Hori horrela gertatu dela jakinda, inguru horretan erlamando gehiago haziko ditugu. Oso emaitza positiboak dira".

Intseminazio instrumentalaren metodoa ere erabiltzen dute Erbeleko kideek, baina nekeza da prozesua, estalketa estazioaren sistemak ordea, nahi adina erregina estaltzeko aukera gehiago ematen dituela gaineratu du Erbeleko koordinatzaileak.

Smartbees programaren bidez eza-gutu zuten erleen datuak gurutzatzeko metodo hori. 2015etik 2018ra bitartean hartu zuten parte aipatu programan EHUKo genetika departamentuaren eskutik, beste 21 herrialderekin batera. Alemaniako bi institutu ziren haren gidari lanetan: "Mundu bat ireki zitzaigun han. Tradizio handia dute erleen hautaketan. 60ko hamarkadatik ari dira horretan. Haien programan datu asko dituzte. Urtero 6.000 bat erregina testatzen dituzte. Han ikasi

**El método que utilizan para cruzar los datos de las abejas les ofrece los valores genéticos**

genuen metodoa. Azken finean, erle-ari jarraipena egitea da. Bixita bat egiten zaion aldiro aztertzen dugu: zenbat ziztatzen diguten, erasokorra den edo ez, lauki gainean nola portatzen den, erlakumea botatzeko zelnurik baduen edo ez. Bestetik, higie-

[ 6 ]



ERLEZAINA ERLAUNTZA BATEAN LANEAN. IRUDIA: ERBEL





ne testa ere egiten zaio: esaterako, berrogeita hamar larba hiltzen bazaizkie, 18 orduren buruan horiek ateratzeko gai diren edo ez neurtzen dugu, izan ere, geroz eta portzentai altuagoan hildako horiek ateratzeko gai izan, gaixotasunekiko tolerantzia ere handiagoa izango baitute. Eta ezta biltzen den bakoitzean ere zenbat ezti jasotzen den ere apuntatzen du erlezainak". Ondoren, jasotako datu horiek guztiak Alemaniako institutu horietako bateko programan sartzen dituzte Erbelekoei datuak

- **Galartza afirma que todavía hay que investigar mucho sobre las costumbres de las abejas autóctonas**

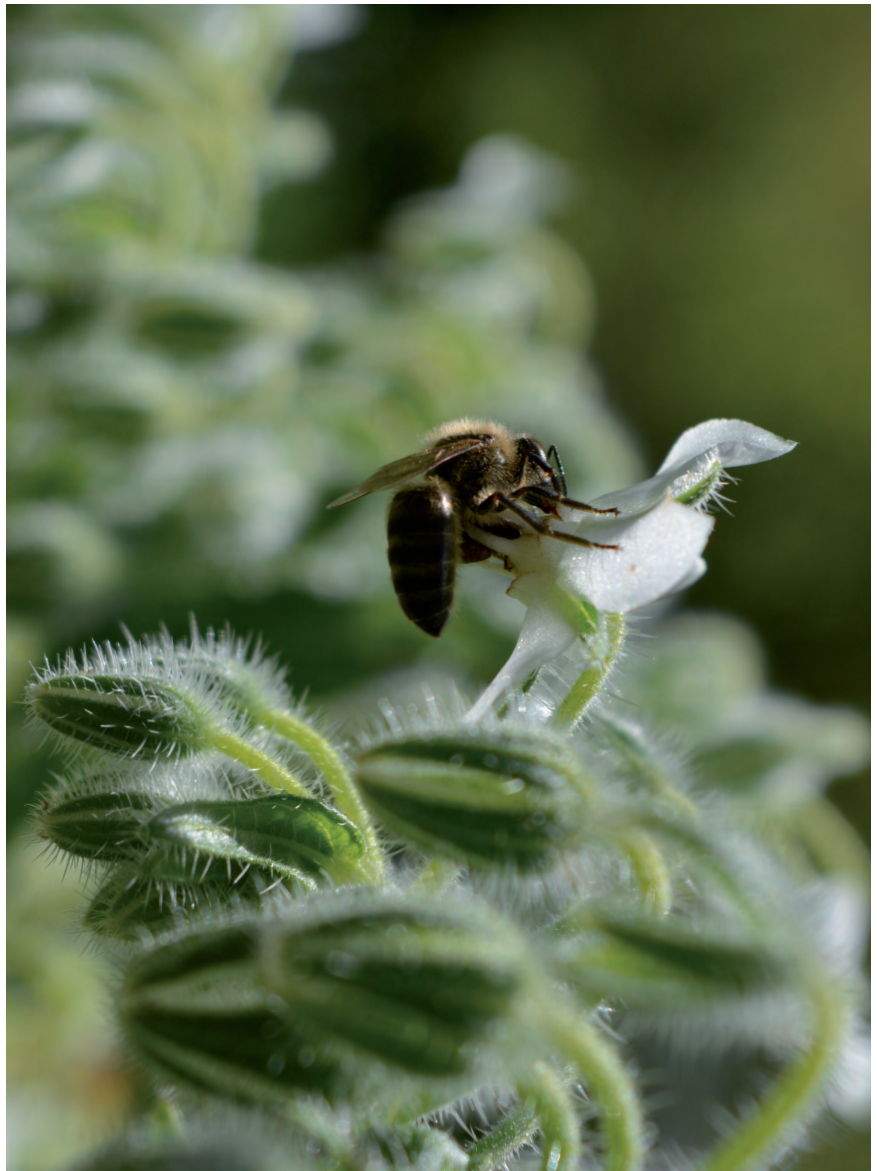
eta gero hortik ateratzen dituzte balio genetikoak.

#### **DATU GEHIAGO LORTZEKO BIDEAN**

Hobekuntza genetikoko jardueraz gain, Erle Beltzaren jarrera, ohiturak eta abar aztertzei aukera ere edukiko dute Erbeleko kideek: "Oso datu gutxi jaso dira bertako erleari buruz eta horiek ere aztertzei ditugu. Beste azpiespezieei buruzko informazio ugari eta ikerketa ugari egin dira, baina bertako erleari buruzko erik ez, egia esan. Esate baterako, ez

- **Los miembros de Erbel están trabajando para que la abeja local consiga protección jurídica**

dakigu ze ordutatik ze ordutara egiten dituzten eztei hegaldiak. Esaten dute 12:00ak eta 18:00ak bitartean egiten dituztela, baina gure erreginek hala egiten dutenik ez dakigu. Edo zein distantziatar joaten diren, edo zenbat erlemandorekin estaltzen diren... badago zer aztertu". Galartzak aitortzen du "hasi berriak" direla, hirugarren belaunaldiak emandako emaitzarekin ari direla "oraindik" esan du: "Belaunaldi berriak ere sartu ditugu aurten. Dena den, esaten dute bost bat belaunaldi



ERLE BELTZA LORE BATEAN. IRUDIA: ERBEL

behar direla emaitza politak ikusten hasteko. Pazientzia kontua da, epe ertain luzeko kontua".

#### **ERLEZAINTZAN ESKARMENTUA**

Aurten 350 erregina banatzeko asmoa du Erbelek Euskal Herriko 40-45 kideen artean. Erbel elkartearen sartzeko baldintza eta ezagutza batzuk izan behar ditu interesatuak: erlezaintzan eskarmentua behar du. Testak nola egin Erbelek erakutsiko lioke interesatuari, baina erlezaintzan ezagutza izatea ezinbesteko baldintza da, izan ere, jasotzen diren datuek fidagarritasun handia behar dute. "Erlezainak erreginak bizirik mantendu behar ditu, zaindu behar ditu, errendimendu datuak egoki

atera behar ditu. Eskarmenturik gabe, hasi berrientzako, ez da lan erraza". Horrez gain, auzolanean egiten dituzte testak, bakoitzak bere lana jartzen du. Baina erreginak Erbelek jartzen dizkie eta formazioa ere kideentzako doan da.

#### **LEGE BABESA**

Bertako erlearen babes juridikoa lantzen ari dira Erbeleko kideak. "Erleak ez du inolako babesik eta edozeinek edozein azpiespezie erabil dezake. Baina gu saiatzen ari gara bertako azpiespeziea lehenesteko lanketa juridiko hori egiten, azken finean bertako biodibertsitateari eutsi ahal izateko". Aurki ikusi ahalgo dira ahalginearen emaitzak.



## LOS MISILES EN UCRANIA APUNTAN A LAS MACROGRANJAS EN ESPAÑA



### Hemeroteca

Egilea/ Autor:  
Gustavo Duch (\*)

(\*) resumen del artículo  
publicado en el medio digital  
“ctxt”

**E**ntre las diferentes causas que pueden existir detrás de los beligerantes ataques a las ya famosas declaraciones de Alberto Garzón, una que debemos tener presente es la delicada situación por la que pasan buena parte de los empresarios ganaderos, en concreto el sector más señalado, el porcino. Las inversiones para poner en marcha y mantener estos negocios de las macrogranjas son muy altas y si por un tiempo los beneficios son altos, el dinero llega fácil para amortizar deudas y otros menesteres. Pero si las ventas caen y los costes de producción suben, el problema puede ser bárbaro. Y eso es lo que está sucediendo. Y puede complicarse aún más.

Como hemos explicado en otras ocasiones, el crecimiento exponencial de macrogranjas porcinas en todo el territorio del Estado, y venía empujado por la alta demanda de China para adquirir este tipo de carne industrial y barata. Allí, a partir del año 2018, la propagación del virus de la peste porcina obligó a cerrar la mayoría de sus instalaciones. En abril del 2021, en los mercados españoles el precio de referencia del cerdo de 20 kilos alcanzó la cifra récord de 69 euros. Dado que China va superando esta pandemia y ya no requiere tantas importaciones, el precio ha caído hasta los 29,50 euros en este mes de enero.

El precio de las materias primas para la elaboración de piensos se ha incrementado un 30% en apenas un par de años.

En una explotación de estas características, los costes energéticos son altos, de manera que el encarecimiento de la energía que estamos viviendo afecta significativamente a sus cuentas de resultados. Pero el mayor de todos los costes es la alimentación de estos animales encerrados y sin acceso a pastos. Y, lógicamente, las macrogranjas necesitan de macrocultivos para la elaboración en macrofábricas de piensos compuestos básicamente de leguminosas y cereales. En el primer caso el ingrediente fundamental es la soja, de la que mucho se ha hablado por los enormes y negativos impactos que genera su producción en monocultivos en Brasil o Argentina. Menos se

conoce de los cereales, básicamente trigo y maíz, una parte de los cuales también son importados de terceros países. En ambos casos, tanto por el coste del transporte como por el de fertilizantes sintéticos que utilizan en estos cultivos industriales, sus precios van ligados al petróleo, con lo que también están sufriendo un alza imparable.

La peste porcina que afectó a China ya está rondando por Europa. En Alemania se han detectado más de 3.000 jabalíes infectados ¿Puede empeorar esta situación? Desde luego que sí, todos los gigantes se sostienen sobre pies de barro.

Un primer factor, la peste porcina que afectó a China, a lomos de los jabalíes, ya está rondando por Europa. En Alemania se han detectado más de 3.000 jabalíes infectados y han existido transmisiones al menos a cuatro granjas de cerdos, de manera que a este país se les ha vetado el comercio internacional. Este mes de enero se han declarado varios focos de peste un poco más cerca, en Italia.

Un segundo factor, decíamos que España importa maíz y trigo para cubrir la alta demanda que requieren las empresas elaboradoras de pienso. Y es precisamente Ucrania su máximo proveedor. En concreto un 30% de las importaciones de maíz proceden de este país y un 15% de las importaciones de trigo. En cualquier caso, un conflicto bélico en “el granero de Europa”, como se conoce a Ucrania, generaría una especulación con el precio de los cereales que, en manos de muy pocas empresas y ligadas a mercados de futuros, acabaría acelerando más la inflación de estas materias primas.

Si realmente todos los abanderados de la defensa de la ganadería industrial están preocupados por garantizar un futuro digno a quien se dedica a esta actividad, y por extensión al mundo rural, bien harían en cambiar de estrategia. Dejar de agarrarse a un clavo ardiendo con argumentos insostenibles y, acercándose a los paradigmas que defiende la soberanía alimentaria, plantear para estos sectores una reconversión de lo macro a lo micro, de lo industrial a lo ecológico, del confinamiento al pastoreo...





# Confirman que el inicio de las obras de Aroztegia estuvo fuera de la legalidad

El TSJN desestima un recurso de la promotora, que comenzó los trabajos en mayo pasado sin tener los permisos correspondientes



PROTESTA POR EL INICIO DE UNAS OBRAS QUE LOS TRIBUNALES HAN DICTAMINADO AHORA QUE SON ILEGALES

El Tribunal Superior de Justicia de Navarra (TSJN) ha desestimado un recurso interpuesto por la promotora del proyecto urbanístico de Aroztegia contra una decisión previa que daba la razón al sindicato LAB y señalaba que las obras iniciadas en mayo pasado no cumplían con la legalidad, ya que la adjudicación no era correcta.

Concretamente, el Tribunal Administrativo de Contratos Públicos (TACP), atendiendo una reclamación presentada por dicho sindicato, “anuló en julio de 2019 el pliego de la concesión de las obras de Aroztegia y declaró la imposibilidad de continuar el procedimiento de adjudicación”. Y la Sala de lo Contencioso-

Administrativo del TSJN “confirmó en junio de 2020 el acuerdo del TACP que anuló el pliego».

El Ayuntamiento de Baztan ha subrayado la importancia de este auto del TSJN, recordando que la promotora

**Las personas que protestaron por el inicio de las obras tuvieron que pasar por el juzgado a declarar**

de Aroztegia comenzó las obras de urbanización sin tener los permisos correspondientes y que emplazaron al Gobierno navarro y al propio TSJN a que instaran a respetar el principio de legalidad. “Pero nadie nos hizo

caso, con el argumento de que Palacio de Arozteguia había presentado un recurso de casación. Ahora conocemos que los jueces han dado la razón a la población y a las instituciones de Baztan. Las obras de Aroztegia comenzaron con una adjudicación que no era válida”, ha señalado el órgano municipal.

Por su parte, Arozta Herri Ekimena también ha indicado, mediante un mensaje publicado en las redes sociales del colectivo vecinal que se opone a este proyecto que destruiría una importante zona agrícola y ganadera, que cuando comenzaron las obras ya advirtieron de su ilegalidad y ha celebrado que los jueces les hayan dado ahora la razón.



ZALDIBARREN EGINDAKO MANIFESTAZIOAREN BURUKO PANKARTA

## Zaldibarko zabortegia behera erori zela bi urte bete dira

Sololuze eta Beltran omendu zituzten; Beltranen gorpurik ez da agertu oraindik

Bi urte joan dira Zaldibarko zabortegia amildu zenetik. Hain zuzen, 2020ko otsailaren 6an gertatu zen hondamendia. Hainbat hilabete iragan diren arren, bistan da zauriak zabalik segitzen duela. Auziko korapiloak askatu gabe daude oraindik luizia gertatu eta bi urtera, eta herriarren ezinegon ez da arindu; horixe aldarrikatu zuten ehunka lagunek Ermuan eginiko manifestazioan. Zaldibar Argitu plataformak deituta, mobilizazioa zuten 12:00etatik aitzina, herriko plazan hasita. Ardurak

«argitu» daitezela eskatu zuten. Pankarta handi bat izan zen manifestazioaren buruan; hari eutsiz egin zuten herritarrek Ermuko plazatik zabortegirainoko bidea. Aldarrikapenez josia izan zen mobilizazioa, eta asko izan ziren hondamendiaren ondorioz hildako Alberto Sololuzeri eta Joaquin Beltrani eskainitako mezuak. «Beltranen gorpua aurkitu gabe da oraindik». Mobilizazioaren ondotik, Sololuze eta Beltran omentzeko ekitaldi berezia egin zuten.

## Espainiar estatuan hegazti gripe foku berriak agertzen ari dira

Hegazti gripe foku berriak agertu dira espainiar estatuan. Urtarrilaren 20az geroztik, hegazti-gripearen kasu berriak baieztatu dira, Algeteko Albaitaritza Laborategi Zentralaren analisien arabera. Foku asko dira dagoeneko, bai etxe-hegaztietan, baita hegazti basatien kasuan ere. Huelvan oilasko granja batean agertu da fokua edo Segoviako indiolar haztegi batean, esaterako. Hilkortasun tasa handia izaten ari zela ohartu ziren jabeak eta analisiak egindakoan IAAP H5N1 birusean positibo eman zuten. Aztertzen ari diren arren, uste dute hegazti basatiekin izandako kontaktuak eraman duela birusa bertara.

## Nekazaritzan karbonoa, EBko Ministro Kontseiluan eztabaidagai

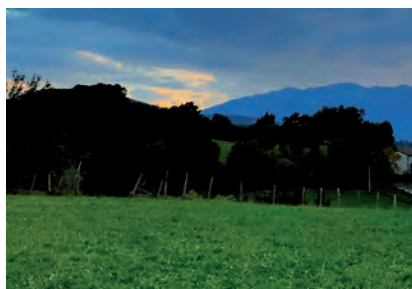
Europako Batasuneko Nekazaritzako Ministroen Kontseiluaren bilera informala egin zen Estrasburgon. Frantziako presidentetzak karbono gutxiko nekazaritzan eta lurzorua karbono gehiago xurgatzeko aukeretan zentratzea erabaki zuen, nekazaritza-praktika egokien bidez, eta, horrela, 2050ean karbonoaren neutraltasuna lortzeko nekazaritza-sektoreak duen funtsezko eginkizuna aitortu zuen. Frantziako Nekazaritza ministroak Frantzian abian diren ekimen zehatzak aurkeztu zituen, hala nola karbono-isuri baxuen etiketa, nekazariei beren eragiketen isuriak 5 urtez murrizteko konpromisoa hartzea bideratzen diena.

Inolako erabakirik hartu ez duten arren, hurrengo politiken norabidea erakutsi dute aipatu Ministroen Kontseiluan.

[ 10 ]

## Ya se puede presentar la solicitud de las ayudas directas de la PAC

El 1 de febrero se abrió el plazo para presentar la solicitud única de las ayudas directas de la Política Agraria Común (PAC) para 2022 y se terminará el 30 de abril. El importe total de estas ayudas es de 4.856 millones de euros, que las CCAA podrán abonar en forma de anticipos a partir del 16 de octubre y completar el saldo a partir del 1 de diciembre.



NPBREN BAITAKO LAGUNTZA ESKA DAITEKE





CADA OPERACIÓN DONDE SE EMITA UNA FACTURA TENDRÁ QUE QUEDAR REGISTRADA.

## TicketBAI, nuevo software de facturación obligatorio en Álava

### UAGA solicita exonerar al sector agrario de su aplicación

UAGA ha participado recientemente en la reunión informativa de Diputación para dar a conocer los requisitos de la futura aplicación del software de facturación TicketBai en Álava.

TicketBAI es un proyecto común de las tres Haciendas Forales y del Gobierno Vasco mediante el que todas las personas físicas y jurídicas que ejercen una actividad económica deberán utilizar un software de facturación que cumpla con los requisitos técnicos que se publican.

Con este sistema, cada operación de venta o transacción donde se emita una factura tendrá que quedar registrada por el sistema TicketBAI.

Quedan exonerados del cumplimiento de la obligación de aplicar el TicketBAI en sus facturas todos aquellos agricultores y ganaderos que tributen bajo el régimen especial agrario.

UAGA sigue en conversaciones con la Diputación para conseguir la exo-

neración total del sector agroganadero de la aplicación del TicketBAI, así como para ampliar los plazos de ejecución establecidos, disponiendo así de más tiempo para la difusión y formación al sector.

#### PERIODO VOLUNTARIO

El 1 de enero se abrió el periodo voluntario de implantación, que será obligatorio para todos los contribuyentes a partir del 1 de octubre de este año.

Hasta el 1 de septiembre se ha abierto un periodo voluntario, en el que cualquier persona que empiece a aplicar TicketBAI tendrá una deducción del 60% en los gastos e inversiones que tenga que realizar por la implantación del mismo.

En la reunión, desde UAGA hemos insistido en la necesidad de ofrecer formación a todas las personas del territorio que se van a ver obligadas a realizar este sistema de facturación, quedando pendiente de definir aún quién se encargará de dicha formación.

## Treviño: Ayudas para la mejora de estructuras y modernización de explotaciones

La Junta de Castilla y León ha convocado varias líneas de ayudas para la mejora de las estructuras de producción y modernización de las explotaciones agrarias.

Una de las líneas es Apoyo a las inversiones en las explotaciones agrarias, que comprende:

Línea B. Inversiones en explotaciones agrarias mediante planes de mejora

Línea E. Inversiones para suministro y uso de fuentes renovables de energía en las explotaciones agrarias

Línea D. Inversiones para digitalización de las explotaciones agrarias. Agricultura 4.0.

#### JÓVENES

Otra de las líneas va destinada al Apoyo a la creación de empresas para jóvenes agricultores, en la que se incluye también la Línea M, consistente en un Cheque Emprende Rural Segunda Oportunidad, para la incorporación a la actividad de personas que superen la edad para acceder a las ayudas a la incorporación de jóvenes agricultores.

La cuantía de la subvención puede llegar hasta el 90% si se obtienen todos los puntos valorados, y hasta el 75% de la inversión en maquinaria, según el tipo de explotación.

La convocatoria está abierta hasta el 29 de abril y va dirigida a las personas físicas o jurídicas, comunidades de bienes, así como las unidades económicas sin personalidad jurídica titulares de una explotación agraria de titularidad compartida, que mejoren el rendimiento global y la sostenibilidad de la explotación.

A través de la página web de UAGA puedes acceder a los enlaces para ampliar información y realizar la solicitud de forma electrónica.



LOS REPRESENTANTES AGRARIOS, EN LA RUEDA DE PRENSA DE PRESENTACIÓN DE LA MANIFESTACIÓN

# El sector agrario navarro se moviliza en defensa de su necesaria supervivencia

EHNE-Nafarroa, junto a UAGN y UCAN, ha convocado una manifestación para el 3 de marzo por las calles de Iruñea

[ 12 ]

“Nos reunimos para exigir respeto por nuestra profesión”. El sector agrario navarro se siente desamparado por los numerosos obstáculos que encuentra, léase costes de producción, política de precios o macrogranjías, por poner algunos ejemplos, además de no con-

sieron en su presentación que “nos encontramos con numerosas dificultades que los poderes públicos no han solucionado. La falta de rentabilidad en nuestras explotaciones y los incumplimientos en la Ley de la Cadena Alimentaria nos impiden permanecer en el mercado, nos abocan a desaparecer y a abandonar nuestra imprescindible actividad para la sociedad, pues los costes de producción aprietan tanto que nos ahogan”.

Además de enmarcar esta manifestación dentro del calendario de movilizaciones que se iniciaron en 2019 y se paralizaron por causa de la pandemia, sus organizadores denunciaron que “la situación del medio rural no es nada halagüeña. Tenemos que revertir esta tendencia. La pérdida de activos en el campo es una realidad que dificulta la incorporación de jóvenes al sector agrícola-ganadero. Una PAC insuficiente, con la que se intentan resolver los principales problemas que afectan a la

renta de las mujeres y hombres del campo y, de paso, amortiguar el precio de la cesta de la compra para que no se produzca una revolución social. Si a esto añadimos que las políticas públicas que se implantan tienen una visión urbana alejada del medio rural con

## Los convocantes exigieron

“una necesaria convivencia y respeto entre el mundo urbano y rural”

tar con él a la hora de elaborar leyes que le afectan directamente y que las más de las veces no facilitan el trabajo diario de agricultoras y ganaderas.

Hartos de esta situación, se va a llevar a cabo una movilización el 3 de marzo - muy posiblemente ya se habrá realizado a la recepción de este número de ARDATZA- por las calles de Iruñea, convocada por EHNE-Nafarroa, junto a UAGN y UCAN. Los convocantes expu-

## EHNE-Nafarroa participará

en la manifestación de

Madrid del próximo 20 de marzo

déficits de servicios públicos y privados, se acentúa exponencialmente el riesgo de despoblamiento real de las zonas rurales”.

Los sindicatos agrarios hicieron un llamamiento a participar a todos aquellos colectivos laborales que, de una u otra manera, están relacionados con el agro y también a los consumidores, “pues de su cesta de la compra depende la pervivencia del sector”.





## UAGA te invita a su 43ª Asamblea General el próximo 19 de marzo

Volvemos a la normalidad tras la pandemia Covid-19

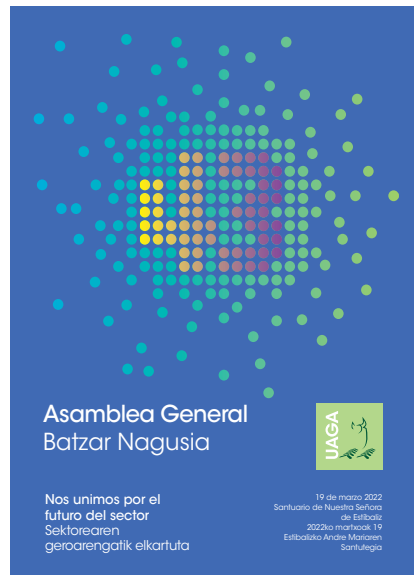
El 19 de marzo celebraremos la 43ª Asamblea General de UAGA, lugar de encuentro anual para todos los afiliados y afiliadas de UAGA.

Debido a la pandemia del Covid-19, UAGA tuvo que posponer las asambleas de los años 2020 y 2021 por no existir las condiciones sanitarias adecuadas para llevarlas a cabo con plena seguridad.

La Asamblea comenzará a las 11 h., y tendrá lugar en el Santuario de Estíbaliz.

Tu participación es necesaria y fundamental para el futuro del sector y del sindicato.

¡Te esperamos!



## Abierto el plazo de solicitud del Plan de Ayudas y Gaztenek

La Diputación de Álava ha publicado la convocatoria de ayudas destinadas a inversiones de explotaciones agrarias para 2022 y a la creación de empresas por jóvenes agricultoras y agricultores (programa Gaztenek). El plazo de solicitud para ambas convocatorias está abierto hasta el 25 de marzo y las solicitudes se tramitarán en las Oficinas Comarcales Agrarias, OCAs, mediante cita previa (945 181 904).

También se ha abierto el plazo para las ayudas destinadas al mantenimiento del viñedo viejo para el año 2022. El plazo estará abierto desde el día 1 de mayo hasta el 30 de junio de 2022, ambos inclusive.

# Araba Kalitatea

**MADE IN ARABA**  
100% NATURAL

**Arabako elikagaiak:**  
%100 kalitatea, %100 zaporea

**Alimentos de Álava:**  
100% calidad, 100% paladar

**araba álava**  
foru aldundia diputación foral



VACAS PIRENAICAS DE UNA GRANJA EXTENSIVA

## EHNE-Nafarroa critica el límite de cabezas de ganado vacuno por ser elevado

La modificación de la Ley de Sanidad Animal navarra contempla un tope de 1.250 UGMs en cada explotación ganadera

[ 14 ]

Aunque valora positivamente que la modificación de la Ley Foral de Sanidad Animal establezca una serie de topes en cuanto al número de cabezas de ganado en las granjas de vacuno de Navarra, EHNE-Nafarroa considera que el límite que se ha establecido –1.250 UGMs (Unidad de Ganado Mayor)– es muy elevado.

**Las cifras que se recogen en la futura modificación no responden a la realidad de las granjas navarras**

La realidad en nuestro territorio es que, quitando la macroexplotación de Caparroso, muy pocas cuadras de vacuno de leche se acercan a esos números y, menos todavía, excederlos. En el caso del vacuno de carne, un sector mayoritariamente extensivo, dichas cifras ni siquiera se aproximan, aunque se sumen ejemplares adultos y crías.

Por ello, nuestro sindicato critica el amplio margen limitativo contemplado en la modificación de la ley, pues no responde a la realidad y deja demasiado margen a que determinadas granjas puedan seguir creciendo y lleguen a una dimensión tal que pueda perjudicar a las ganaderías más pequeñas, familiares y extensivas. Durante el periodo abierto para la redacción del Decreto de Explotaciones, EHNE-Nafarroa ya propuso un número máximo por granja de 650 UGMs en vacuno de leche y 500 UGMs en las de carne. A sabiendas de que la modificación de la ley no puede tener carácter retroactivo para limitar el número de cabezas en macroexplotaciones ya existentes, sí que exigimos a las diversas instituciones que apliquen los mecanismos necesarios para que estos negocios que nada tienen que ver con la ganadería sostenible cumplan con las obligaciones sanitarias y medioambientales correspondientes.

La concentración de ganado en las granjas se debe limitar, para desarrollar un sector que cumpla con la multifuncionalidad que la actual normativa europea reconoce a este sector, más allá de producir alimentos, como actividad clave en el mantenimiento de las zonas rurales, el equilibrio social y económico de un territorio, el cuidado del medio ambiente, o el desarrollo y mantenimiento de paisajes agrarios.

**EHNE-Nafarroa exige que las macroexplotaciones cumplan con sus obligaciones sanitarias**

En este sentido, vemos cómo muchas veces la normativa menciona en sus preámbulos todos estos aspectos, intentando motivar la redacción de la propia norma, pero luego en el articulado desaparecen estos aspectos, lo cual francamente nos preocupa.





# Hegazti gripea saihesteko neurriek gogor kolpatu ditu laborariak iparraldean

Urtarrilaren bukaeran manifestazioa egin zuten Donapaleun



HILTZE PREBENTIBOAK KALTE HANDIAK ERAGITEN DIZKIE LABORARIEI

Ipar Euskal Herrian Hegazti Gripeak sortutako kalteak min handia sortzen ari dira hegazti hazleen artean. Azken urteetan urtean behin baino gehiagotan eraso du gripeak eta Frantziako Estatutak ezarritako neurri zorrotzek kalteak sorrazten ditu, izan ere, prebentziozko hiltzeek hegazti kopuru handia desagerrarazten du eta laborari asko ezer ere gabe uzten baititu.

Azkenaldian gehien kolpatu duen eremua Pirinio Atlantikoen Departamentua izan da, baita Biarno ere. Ipar Euskal Herrian, abenduaren bukaeran Akamarreko bi hazleren ahateek positibo eman zuten eta prebentzioz hil zituzten. Urtarrilaren hasieran Lixozeko etxaldeetan (Biarno) eta Lohitzüne-Oihergin sartu zen gripea eta urtarrileko azken astean hil zituzten esaterako, herriko Beti Aintzina etxaldeko ahateak.

Egoera hura ikusita ELB sindikatuak manifestazioa egin zuen urtarrilaren bukaeran Donapaleun ahate hazleei babesa erakusteko. Sail industrialak eragiten dituen "kalteak" salatu zituzten eta Frantziako Estatuko administrazioaren jarrera salatu

zuten. Era berean, herritar kolektibobaten sorrera iragarri zuten elkarren artean antolatu eta administrazioaren hiltze prebentiboak oztopatze-ko.

2017an hiltze prebentiboak oztopatze-ko herri harresiak egin

zituzten Nafarroa Behereko eta Zuberoako hiru etxaldeetan. Etxalde haietako laborariak uko egin zioten ahateak hiltzeko aginduari.

**Las medidas establecidas contra la gripe aviar dan un duro golpe a los y las criadoras de aves de Iparralde**

Aurtengo kasuan, ordea, ezin izan diote uko egin, izan ere, ahateek gaitasuna bazeukaten, 2017an, aldiz, sano zeuden.

Bestetik, Kriaxera ahateekin azterketa egin dute, baina emaitzen zain dira: aipatu

ahate arrazak antigorputzak sortu dituela eta arraza sendoa dela uste dute laborariak, baina emaitzaren zain dira oraindik ere.

[ 15 ]

**BASARTE S.C.**

**ESPECIALIDAD EN CIERRES GANADEROS**

ABELTZAINZA-ITXITURETAN ESPECIALIZATUAK

**COLOCACIÓN DE TOPONIMIA**

TOPONIMIA-EZARPENAK

**CERRAMIENTOSNARBAIZA@GMAIL.COM**

✦ **635-726-629** ✦ **655-175-794** ✦





**E**l pasado mes de septiembre el Consejo de la Producción Agraria Ecológica de Navarra (CPAEN-NNPEK) otorgó a Jesús Aranda el premio “Toda una vida”, dedicada a la promoción de la agricultura y ganadería ecológicas, un reconocimiento que debe hacerse extensible a toda su familia, su pareja Blanca Guembe, y sus hijas, Edurne y Iosune, quienes han ayudado de igual modo a la consolidación de un proyecto laboral -Ecológicos Aranda- para que se haya convertido también en una filosofía de vida biodinámica. Pese a estudiar Delineación Industrial, Jesús optó hace tres décadas por darle continuidad a la tradición ganadera, agrícola y comercial de los Aranda, afincados en la localidad navarra de Falces. El amor por la naturaleza -formó parte desde sus inicios del grupo ecologista del pueblo- le llevó a plantearse su granja desde un punto de vista totalmente

**Aranda fue uno de los pioneros en Navarra en la promoción ecológica del sector primario**

[ 16 ] respetuoso con el medio ambiente, siendo uno de los pioneros en Navarra en la promoción ecológica del sector primario e incluso impulsando su organización.

Así, tuvo un papel activo en Biolur y fue elegido como primer presidente del recién constituido CPAEN-NNPEK, cargo en el que permaneció hasta 2001. “Hubo dos años en el que el nuevo organismo actuó de manera interina y las primeras elecciones se llevaron a cabo en 1996, de las que resulté presidente”, recuerda tiempos pasados.

En aquel momento, Aranda gestionaba una granja que contaba con una cabaña de ovino -compartía las tareas con su padre- y una finca cerealista y forrajera, además de la gestión de una carnicería, responsabilidad que fue asumiendo su mujer, Blanca. Rememora que aquellos inicios de



**Ecológ  
una fin  
conver  
filosof**





# Anda, finca familiar adaptada en nueva vida

gestión ecológica resultaron ciertamente duros, al tratarse de la aplicación de métodos pioneros en el manejo del ganado y de la tierra, pues la recuperación de su fertilidad supuso un arduo trabajo en el tiempo, del que ahora ven sus frutos.

## TERRENOS MUY CASTIGADOS

“Realmente no sabíamos nada y nos metimos de cabeza en el tema. El problema es que los terrenos agrícolas están muy castigados, muy mineralizados y los agricultores no son conscientes del problema, porque siguen echando abono químico. Ahora, cuando tienes tierras más fértiles, se lleva de otra forma. El año que llueve mucho, el convencional coge más kilos, pero el que no es así, que ocurre muy frecuentemente, en ecológico se recogen tantos o más kilos. Es un proceso lento, por eso siempre aconsejo ir transformando la explotación en diferentes tramos”, explica.

En su caso, “tuve años de no recoger cereal”, ya que, en realidad, “no dependía de la lluvia, sino de la fertilidad del suelo”. “Si los terrenos han estado trabajándose de manera convencional durante más de medio siglo, es muy complicado recuperarlos a corto plazo. De hecho, los dos años que se exigen de reconversión para conseguir la etiqueta ecológica son simplemente un periodo para que el producto no esté excesivamente afectado por los abonos químicos. El proceso es mucho más largo, especialmente en el secano con pluviometrías escasas, al que le cuesta mucho regenerar vida, por eso insisto en que hay que ir poco a poco, sin dejarse tentar solo por la subvención, que es muy suculenta”, añade Aranda.

Esos comienzos complicados también se dieron a la hora de la comercialización. Así, relata cómo en la carnicería que gestionaban en Iruñea

“pusimos por primera vez la etiqueta ecológica a nuestras carnes y los clientes salieron corriendo por su desconfianza. Aquello sonaba a algo hippie, antisocial y rebelde, debido al desconocimiento que existía. Nos adelantamos en el tiempo y no nos quedó otro remedio que retirar dichas etiquetas. Fue un fracaso”, reconoce.

Por si no hubiera suficientes obstáculos, en 2010 se vio obligado a darle un giro completo a su finca. Coincidió en el tiempo una enfermedad de su padre, que era quien le ayudaba en la tarea diaria con las ovejas, con la obligación de transformar sus tierras de secano a regadío, debido a estar su propiedad en el área de influencia del Canal de Navarra.

Aranda tomó la decisión de vender su rebaño y plantar un olivar en una superficie de 18 hectáreas, a la par que mantenía los cultivos de cereal y forraje,

tanto en regadío como en secano - otras 70 hectáreas-, centrándose así bastante más en el ámbito agrícola y pudiendo profundizar en técnicas biodinámicas. Estas se rigen por principios de diversificación, reciclaje, exclusión de químicos, producción local y uso de preparados en base a órganos animales, vegetales y minerales expuestos a ritmos naturales.

En coherencia con ello, su finca de olivos está rodeada de un seto formado por arbustos de pacharán que protegen a los árboles del efecto del viento y la lluvia, a la par que sirven de reclamo a insectos que polinizan la explotación y dan cobijo a diferentes aves de vital importancia en el equilibrio natural de la zona. “Con sus desacertadas actuaciones, el ser humano está rompiendo la armonía de la naturaleza y generando problemas muy graves, como por ejemplo las plagas. No entiendo mis cultivos si no están en concordia con el medio natural cercano e incluso

**Aranda aconseja que lo ideal es ir aplicando la gestión ecológica de manera paulatina**



JESÚS ARANDA Y BLANCA GUMBE POSAN EN SU OLIVAR MOSTRANDO EL ACEITE ECOLÓGICO QUE PRODUCEN

[ 18 ]

potenciando este último”, defiende. Su persistente labor ha germinado con el paso del tiempo, a tenor de los reconocimientos que tienen sus productos. Sin ir más lejos, y en su primera participación, recibió en julio de 2020 el galardón de plata del concurso internacional Ecotrama, que premia a los mejores aceites ecológi-

“ En julio de 2020 recibió el Ecotrama de plata por la calidad de su aceite ecológico

cos. Un premio que confía en superar en próximas ediciones, “pues mis olivos solo tienen poco más de una década y, con mayor edad, se produce un aceite de más calidad”, asegura Aranda.

No es el único que ha recibido. A lo largo de su trayectoria profesional ha sido reconocido por colectivos e instituciones. En 1996 recibió el segundo premio de “Ensilaje de hierba de pradera navarra” del entonces

ITG, en 2001 el Ayuntamiento de Berbinzana le otorgó el “Premio de Ganadería Ecológica de Navarra”, en 2010 el CPAEN le entregó el “Premio de Difusión de Alimentos Bio”, en abril de 2016 la Mancomunidad de Residuos de la Ribera Alta, coincidiendo con su 25º aniversario, le concedió el “Reconocimiento a la labor prestada en la preservación del medio ambiente” y, finalmente, el pasado septiembre le fue entregado el “Premio a toda una vida dedicada a la agricultura ecológica” ya mencionado con anterioridad.

#### LABOR DE CONCIENCIACIÓN

“Está claro que estos premios suponen el reconocimiento a un trabajo de muchos años y a demostrar que no ha sido en vano. En todo caso, a mi juicio, lo más importante es la labor de concienciación que llevamos a cabo los productores ecológicos. Y no lo digo tanto por lo que se refiere a nuestras fincas, sino por la incidencia sobre los agricultores convencionales, que sepan que existe

una posibilidad real de producir de otra manera. No se trata de buscar culpables, sino soluciones”, insiste. Parece, además, una carrera imparable hacia un cambio de mentalidad productiva, a la vista de los objetivos que se han planteado desde la Unión Europea para 2030 en la estrategia “De la granja a la mesa”, que prevé que un 25% de la superficie agraria

“ Europa ya va en serio con la promoción de la agricultura ecológica”

sea destinada a cultivos ecológicos. “Europa va bastante en serio, sobre todo en consumo, más que en producción, todo hay que decirlo. España es un gran productor de agricultura ecológica pero, en cambio, falta consumo. En Navarra, durante bastantes años, no se ha apostado por este sector, no se veía como una alternativa, algo que ahora ya parece claro. El error estuvo en que, dado



que las iniciativas partieron desde la base, lo lógico hubiera sido dejarlas crecer y apoyarlas en la proporción de cultivadores que hubiese. Repito, no busquemos responsabilidades, aprendamos de aquellos fallos y vayamos hacia adelante”, expone.

Aranda recalca que esta nueva estrategia impulsada desde Europa supone “un objetivo obligado, es la única opción de que esto cambie”. “Se trata de que la agricultura y la ganadería convivan con la naturaleza, como lo fue no hace tanto tiempo. Además, cuanto más nos acerquemos a la producción ecológica, también más próximos estaremos de generar alimentos de calidad”, persevera.

En su opinión, este impulso desde la UE a un cambio en el modelo de producción viene dado por la metamorfosis de mentalidad que se viene dando en la sociedad en los últimos años. “El cambio climático, el reciclaje o la utilización de plásticos está calando hondo en muchos sectores, que muestran una preocupación

generalizada por el rumbo que está cogiendo el planeta”, argumenta. Aunque todavía quedan dificultades que salvar en pro de la alimentación ecológica. “A este tipo de productos se les ha catalogado como caros y punto. Muchas veces, en mi tienda vendiendo alimentos ecológicos que son más baratos que los convencionales y que tienen más ventajas, como por ejemplo la conservación”, rebate Blanca Guembe.

“*Queda mucho camino por recorrer, sobre todo en el plano educativo*”

De hecho, queda mucho camino por recorrer en lo que se refiere al consumidor, “especialmente a nivel educativo”, subraya Guembe. “Ya desde la escuela se tendría que trabajar el tema de alimentarse bien y de manera adecuada, porque se trata de un asunto sanitario”, esgrime. En todo

caso, bien por imagen, bien por exigencia de los mercados, la industria agroalimentaria “se está incorporando a esta nueva dinámica ecológica”, resalta Aranda.

#### APUESTA POR LO BIODINÁMICO

En todo caso, apuesta por aquellas granjas y fincas familiares basadas en criterios biodinámicos, que permiten dar un paso adelante en el equilibrio con los ecosistemas colindantes. “A nivel particular, tengo la necesidad de realizar una agricultura que esté todavía más vinculada con la naturaleza y que no se vea solo desde una perspectiva de negocio puro y duro”.

En esta misma línea, para la familia Aranda resulta primordial la divulgación. Realizan visitas guiadas a su finca y han recorrido muchos kilómetros impartiendo charlas y talleres de diverso tipo. “El campo se ha desligado del consumidor y existe demasiada desinformación que hay que combatir”, concluyen.



ECOLÓGICOS ARANDA GESTIONA UNA TIENDA EN FALCES.



LAS RECETAS DE LOS FÁRMACOS QUE CONTENGAN ANTIBIÓTICO TENDRÁN UN VALOR DE 5 DÍAS

## Abereentzako botiken errezeten funtzionamendua aldatu da

Abereen ideintifikazioaz gain, antibiotikoa duten botiken errezeten balioa ere aldatu da

[ 20 ]

Europar Batasuneko Albaitaritzako Sendagaiei buruzko 2019/6 Erregelamenduak ezartzen duen araberak, urtarrilaren 28tik aurrera abereentzako botika erosteko abere horren identifikazioa derrigorrezkoa izango da. Identifikazioa esa-

- En el caso del vacuno, ovino, caprino o porcino se pedirá
- el número del crotal o identificación del lote

ten duenean honakoa eskatzen du: behien, ardien, ahuntzen edo txerrien kasuan krotalaren zenbakia edo lotearen identifikazioa zehaztu behar dira. Zaldiei dagokionez, berriz, haren mikrotxiparen zenbakia edo lotearen identifikazioa. Hegazti eta untziekin lotearen identifikazioa eskatuko da soilik. Txakurren kasuan, mikrotxiparen zenbakia eta katuen kasuan, aldiz, izena ematea-

El Reglamento (UE) 2019/6 sobre Medicamentos Veterinarios establece que a partir del 28 de enero será obligatoria la identificación de este animal para la compra del medicamento para el ganado. Asimismo, las recetas de todos los fármacos que lleven antibiótico solo tendrán un valor de cinco días y solamente se podrán recetar las cantidades estimadas (dosis) para el tratamiento del animal o el lote de animales.

rekin nahikoa izango da. Era berean, zenbat animaliei emango zaien tratamendua ere zehaztu behar da.

### BOST EGUNEKO BALIO DU ERREZETAK

Dena den, aldaketa ez da soilik abereen identifikaziora mugatzen, izan ere, antibiotikoa daramaten botika guztien errezetek, bost eguneko balioa bakarrik edukiko dute. Hau da,

botika hori erosteko errezeta bakoitzak bost egunean bakarrik balioko duela.

Era berean, abereari egin beharreko tratamendua egiteko beharrezkoa den botika kopurua soilik errezetatu ahal izango da. Hau da, aberearen

- Los países terceros que exporten a la UE deberán
- respetar la prohibición establecida por el reglamento

jabeak ezingo duela etxean bada ez bada edukitzeko botikarik eskatu.

### ESPORTAZIOEI ERE BETEARAZIKO ZAIE

Erregelamenduak zehazten du Europar Batasunera esportatzen duten herrialdeek antimikrobianoei jarritako mugak, baita hazkundera edo errendimendua sustatzeko botikei jarritako debekua ere, errespetatu beharko dutela.





# Esne gordina saldu ahal izateko analitikak Leartikerren egin daitezke

Orain arte ez zegoen EAE mailan eskatutako analitika horiek egiten zituen laborategirik

2020ko abenduan argitaratu zen Errege Dekretuaren arabera, esne gordina saltzeko analitika zehatz batzuk egitea beharrezkoa da. Hori horrela, EAE mailan, Erika eta Leartikerrek analitika horien kostua murrizteko helburuarekin aukera berri bat jarri dute martxan.

-Bost laginak hileko lehen asteleheneretan bidali beharko dira Markina-Xemeinera (Bizkaia) eta aipatu analitiken kostua hilero 77,6€koa da (+BEZa).

Porteei dagokienez bi aukera jarri dituzte mahai gainean: Leartikerren garraio sistema erabiliz gero: 13,5€koa da hilero (+BEZ) eta bestela norberak interesatzen zaion garraio sistema aukera dezake.

Analitiken bidalketa egiteko behar den materiala Leartikerren eskuratu nahi izanez gero, 5,5€/hilero balio du eta norberak erosi nahi baditu, berriz, honakoak dira behar dituenak:

\* Poteak: Minimo 100ml-ko bost pote hilero (Farmazian erosi daitezke)

\* Kaxa isoterma

\* Izotz blokea (urdira)

\* Ez da kontserbanterik behar

Hori guztia, analitika normala izango



ESNE GORDINARI ANALISIAK EGITEKO LABORATEGIA BADAGO EAEN.

litzateke. Parametroren batek positibo emango balu konfirmaziorako analitika egin beharko litzateke eta haxe da kostu gehigarria:

- 1) Salmonella: +10€
- 2) Listeria: +5€
- 3) Campylobacter: +10€
- 4) E-coli: +16€

Era berean, gogoratu, etiketako informazioa ere aldatu beharko dela. Hauek dira jarri beharreko datuak:

-Ekoizpen data

-Iraungitze data (jezten denetik 3 egun)

-Ardi Latxaren esne gordina

-Esnearen jatorria: España

-Bero tratamendu gabeko esne gordina: gutxienez minutu batez irakin kontsumitu aurretik

-Hotzetan kontserbatu

-Erregistro zenbakia obalo formatuan sartu beharko da.

[ 21 ]



Víctor Pérez Agrícola S.L.

Concesionario oficial Agrícola y Jardinería

Orkoien T: 948 30 38 09 - Tafalla T: 948 70 39 27 - Tudela T: 948 82 22 39 - Vitoria T: 945 10 23 20  
www.victorperezsl.com

Descarga aplicación móvil : VP Agrícola





# Modificado el Decreto de aplicación de las medidas de Apoyo al Sector Vitivinícola

## Afecta a la reestructuración y reconversión de viñedo

El Ministerio de Agricultura, Pesca y Alimentación ha publicado el Decreto 112/2022, de 8 de febrero de 2022, que modifica el anterior Decreto, para la aplicación de las medidas del Programa de apoyo 2019-2023 al sector vitivinícola español.

La modificación tiene dos objetivos: por un lado, realizar una mejora que facilite la gestión de las medidas de destilación de subproductos, reestructuración y reconversión de viñedo e inversiones en bodegas; y, por otro, adaptar el contenido de algunas disposiciones adicionales a la regulación contemplada en la normativa europea.

La modificación más importante tiene que ver con los plazos referentes a la medida de reestructuración y reconversión de viñedo para 2022. El plazo para que las Comunidades Autónomas aprueben las solicitudes de ayuda a la reestructuración y reconversión de viñedos de la convocatoria 2022 finaliza el 31 de diciembre de 2022. No obstante, lo establecido en los artículos 36 y 45.6, en el último ejercicio del Programa, las operaciones deberán estar finalizadas, y solicitado su pago, en el plazo que establezca la Comunidad autó-



**LAS CCAA PUEDEN APROBAR LAS SOLICITUDES HASTA EL 31 DE DICIEMBRE DE 2022.**

noma, siempre que no sobrepase el 31 de julio de 2023, debiendo ser pagadas antes del 16 de octubre de 2023.

Las operaciones que no hayan finalizado antes del 31 de julio de 2023, pero a 15 de octubre de 2023 hayan sido ejecutadas, en al menos el 30% de su presupuesto aprobado o modificado, deberán ejecutarse totalmente y solicitar su pago en el plazo que establezca la Comunidad Autónoma que no sobrepase el 31 de julio de 2024, y deberán pagarse en un plazo

máximo de doce meses desde la presentación de la solicitud de pago válida y completa.

En los casos mencionados en el párrafo anterior, las comunidades autónomas deberán comprobar, como muy tarde el 15 de octubre de 2023, que las operaciones se están ejecutando, y que se ha gastado más del 30% de su presupuesto inicialmente aprobado o modificado. En caso de no cumplirse dicho porcentaje de gasto no se pagará ninguna ayuda.

[ 22 ]



PERMITIRÁ HACER DISTINTAS GESTIONES

## La Casa del Vino desarrolla un plan para digitalizar el Registro del Viñedo

En línea con el avance en la mejora de la digitalización en el sector agrícola, desde el Servicio Técnico de Viticultura de Álava se está realizando, por fases, el desarrollo de un Registro de Viñedo desde el que los propios viticultores podrán realizar diferentes consultas y gestiones administrativas. Se ha dejado claro que también se seguirá ofre-

ciendo la atención presencial en las oficinas.

El viticultor propietario de parcelas podrá entrar a este Registro Vitícola a través de la web foral, para consultar sus datos, ver listados de sus terrenos y firmar determinados documentos. Los viticultores tendrán que identificarse para acceder al Registro.





ES NECESARIO REPARAR LOS DAÑOS CAUSADOS POR LAS ÚLTIMAS INUNDACIONES.

## UAGA firmará un Convenio de Colaboración con URA

Solicita actuaciones concretas frente a las inundaciones y la exención del Canon del Agua

El presidente de UAGA, Javier Torre, se ha reunido recientemente con Antonio Aoiz, director de URA, Agencia Vasca del Agua, para reclamar que se lleven a cabo las reparaciones necesarias ante los daños causados tras las últimas inundaciones en Álava. También solicitamos que se mantenga la exención total del Canon del Agua al sector agropecuario para este año.

En diciembre UAGA envió a URA un informe en el que se reflejan un gran número de las incidencias sufridas por varios agricultores, incluyendo un registro con datos e imágenes de los daños ocasionados en sus parcelas.

En dicho informe, se solicita a URA que proceda al arreglo de las infraestructuras dañadas, que se establezcan indemnizaciones por los daños ocasionados, así como que se realice la limpieza y mantenimiento de los ríos. Además de esto, Javier Torre expresó la oposición por parte del sector agroganadero al nuevo Decreto del Canon del Agua, por el que se quiere hacer pagar hasta 3 cts/m<sup>3</sup>. Se denunció la total desinformación que se ha tenido con el sector, los elevados costes que ya se pagan por el uso de agua a Comunidades de Regantes y

Consortios y, sobre todo, las implicaciones burocráticas y nuevas responsabilidades que se le exigen al agricultor y ganadero por este asunto.

URA se ha comprometido a organizar una jornada informativa para el sector agroganadero, en la que se resuelvan todas las dudas acerca de la tramitación y exención de este nuevo Canon.

Por último y muy importante, el director de URA se ha comprometido a firmar un Convenio de Colaboración con UAGA para abordar actuaciones concretas para la reducción al máximo posible de las inundaciones, proyectos de inversión para la mejora de infraestructuras en parcelas agrícolas limítrofes con las cuencas de los ríos, etc. En definitiva, con acciones concretas que mejoren el estado de las zonas agrícolas potencialmente inundables. Además, se pretende fijar reuniones periódicas y sistemáticas entre URA, UAGA y representantes de la Diputación de Álava.

Asimismo, seguimos en conversaciones con el Gobierno Vasco, para destinar ayudas económicas al sector para acometer los arreglos de los daños causados por las inundaciones.

## Asamblea del Colectivo de Remolacha de UAGA

El Colectivo de Remolacha de UAGA ha celebrado este mes una Asamblea para valorar los resultados de la campaña 2021-22, compartir aspectos técnicos y analizar las incidencias y algunos errores detectados en el laboratorio, arranque y carga o facturación, entre otros.

Hay que destacar de nuevo las crecientes dificultades de comunicación con Azucarera en distintos ámbitos que tienen mucho que ver con la estrategia de la industria Azucarera de contactar individualmente con las personas agricultoras en lugar de reunirse y reconocer a los colectivos remolacheros como interlocutores principales.

En cuanto a la pasada campaña 2021-22, teniendo en cuenta la imposición de condiciones en la oferta de contratación de los últimos años por parte de Azucarera, se ha informado sobre la grave repercusión económica que ha tenido para el colectivo la modificación unilateral por Azucarera en la valoración de la remolacha en función de la riqueza. Tal y como se denunció antes de iniciar la campaña, los resultados han corroborado que este cambio ha supuesto una pérdida de 20.000 euros para los productores del colectivo de UAGA.

La situación actual es preocupante, Azucarera vuelve a incumplir la Ley de la Cadena Alimentaria en la próxima campaña 2022-23 ya que sigue realizando una oferta de contratación que no cubre los costes de producción.

UAGA sigue defendiendo ante Azucarera el valor de la negociación con el colectivo frente a la relación individual que persigue insistentemente y, por supuesto, reivindicamos el cumplimiento de la Ley de la Cadena Alimentaria y el pago de unos precios que cubran como mínimo los costes de producción.



MARTXOAREN 20KO MOBILIZAZIORAKO SORTUTAKO IRUDIA

## El Mundo Rural tomará las calles de Madrid el 20 de Marzo

La manifestación comenzará a las 11:00 y partirá desde la Puerta de Alcalá hasta el Ministerio para la Transición Ecológica

[ 24 ]

El Mundo Rural tomará las calles de Madrid el 20 de marzo. La manifestación en defensa del mundo rural sigue sumando apoyos, como por ejemplo el de las Cooperativas-AgroAlimentarias de España o la Federación Nacional de Comunidades de Regantes de España

### Martxoaren 20ko

manifestaziorako

atxikimenduak geroztik eta gehiago dira

Landa eremuak Madrileko kaleak hartuko ditu martxoaren 20an. Manifestazioan parte hartuko duten erakunde eta elkarteek zerrenda handitzen doa egunetik egunera. Aipatu mobilizazioa goizeko 11:00etan abiatuko da Alkala-atetik eta Trantsizio Ekologikorako eta Erronka Demografikorako Ministeritzaren inguruan bukatuko da.

(FENACORE), que representa a más de 700.000 regantes y más de dos millones de hectáreas. Son muchas las asociaciones que se han unido a COAG, UPA y ASAJA, bajo el lema "Juntos por el campo". EHNE va a organizar autobuses para acudir a la manifestación. Las personas que quieran participar pueden apuntarse en cada Herrialde. La movilización comenzará a las 11:00 de la mañana desde la Puerta de Alcalá

para continuar por el Paseo de la Castellana y finalizar en la fuente de San Juan de la Cruz a la altura del Ministerio para la Transición Ecológica y Reto Demográfico (MITECO), donde se llevará a cabo la lectura del manifiesto que recoge las reivindicaciones de todos los convocantes.

Esta movilización llenará las calles de Madrid para que la sociedad en general escuche las necesidades del campo y

muestre su apoyo para que el Gobierno preste más atención y cuidado necesario a quienes ocupan el 84% del territorio. En definitiva, para que la sociedad apoye un mundo rural vivo, en el que el campo sea un espacio para vivir dignamente y sea comprendido y valorado en las áreas.

Los convocantes de esta movilización hacen un llamamiento a todo el mundo rural, a quienes deseen una agricultura y ganadería viables como motor económico del medio rural, conservar las tradiciones, los usos y costumbres de nuestro campo y a quienes desean apoyar la existencia de un mundo rural vivo, a asistir y participar en la manifestación. Exigen una necesaria convivencia y respeto del mundo rural y urbano, donde las políticas se adapten a las necesidades de todos los ciudadanos, y donde no se confunda medio ambiente y conservación con abandono.





ARTILEA ZUNTZ NATURALA DENEZ, ZUNTZ SINTETIKOEK ERAGITEN DUTEN KUTSADURARIK EZ DU SORTZEN

## Artilea etorkizuneko zuntza dela aldarri, Europako bigarren Artilearen Egunean

European Wool Exchangek artilearen birbalorizazioa sustatu asmoz sortutako egunarekin bat egin du Gipuzkoako EHNEk

Europako artilearen bigarren eguna izango da, apirilaren 9an. Gipuzkoako EHNEtik egun horren garrantzia aldarrikatu nahi dugu beste behin ere, izan ere, artilea etorkizuneko zuntza dela ziur baikaude. Europako 20 herrialdeetako hainbat erakundek bat egin dute European Wool Exchange elkarteak sustatutako ekimenarekin eta guztiok helburu berdina dugu: artilearen balioa aldarrikatu nahi dugu.

**En el Día Europeo de la Lana  
Gipuzkoako EHNE ha  
reivindicado el valor de esta  
fibra natural**

Garapen Jasangarriaren helburuak oinarri hartuta artilearen erabilera sustatzea eta zor zaion begirunea eskaintzea planeta hobe bat lortzeko bidean ezinbesteko urratsak izango dira. Artileak lanaterapiaren bidez antsietatea pairatzen dutenen osasun egoera hobetzen laguntzen du; zuntz naturalen erabilerak uren eta itsasoen kutsadura saihesten du; industria berrikuntzatarako aukera

handiak ematen dituen materiala da; kontsumo arduratsua egikaritzeko bidea zabaltzen du, ekonomia zirkularra sustatuz; artzaintzak biodibertsitatea mantentzen laguntzen du eta larretzeak aldaketa klimatikoa arintzen laguntzen du... Hamaika abantaila ditu artileak: isotermikoa, iragazgaitza eta suaren aurkakoa da, besteak beste. Eta, gainera, % 100 biodegradagarria, gure itsaso eta ozeanoetako kutsadura murrizteko irtenbide bat izango litzatekeena.

Azken hamarkadetan zuntz naturalen erabileraren ordeztu zuntz sintetikoak erabili dira. Hala, 2007an ehunzuntzen ekoizpenaren % 60 sintetikoa zen, eta % 2 artileari zegokion, % 37 kotoiari, % 1 lihoari eta gainerako ehuneko txikia zetari. Europa mailan ekoizten den artilea Txinara eta Indiara bidaltzen da prozesatzera eta gero berriz ere bueltan dator, hau da, garraioan dirua xahutzeaz gain, kutsadura areagotzen du. Gainera, artile horren guztiaren %10a suntsitzen da, funtzionamendu hori ez da jasangarria. Joera horrek guztiak artilea lekuan bertan garbitzeko, edo erabilera emateko, egon daitekeen

sare industrialak suntsitzen du.

Zalantzarik gabe, artilea bezalako zuntz naturalen aldeko apustua egiteak ura kutsatzen duten zuntz sintetikoaren kopurua murrizten lagunduko luke, baina, horretarako, balio handiagoa emango dion kontzientzia-aldaketa bat behar da.

Oraindik ere garaiz gaude artilearen erabileran aurrera egiteko, izan ere, zuntz natural honen ezagutza duten artisauak badiarelako. Artilearen izaer

**Apostar por las fibras  
naturales como la lana ayuda  
a reducir la contaminación  
del agua**

ra eta eskaintzen dituen aukerak inork baino hobeto ezagutzen dituztelako. Ez dezagun jakintza hori galtzen utzi eta sustatu dezagun.

Esku artean dugun altxorraz ohartu behar gara. Saihestu nahi dugun aldaketa klimatikoa gelditzeko bidean lagun gaitzake. Kutsadura murriztu dezakegu artilearen languntzarekin. Garbi dugulako artilea etorkizuna dela.



DENA DEN, EGUNGO DATUAK PANDEMIA AURREKOAK BAINO HOBEAK DIRA

## Fruta eta barazkien kontsumoak behera egiten jarraitzen du

2020an baino 7.312 milioi kilo barazki eta fruta gutxiago kontsumitu dira Espainiar estatuan

Elikadura, Arrantza eta Nekazaritza Ministeritzaren Kontsumo panelaren arabera, 2021ean Espainiar estatuko etxeetan kontsumitutako fruta eta barazki kopurua %8 jaitsi da 2020 urtearekin alderatuz gero: 7.312 milioi kilo kontsumitu dira eta 12.303 milioi euro gastatu dira, 2020an baino %9 gutxiago.

### FRUTAK

Etxeetako fruten kontsumoa %7,5 jaitsi da 2021ean 2020arekin erkatuz gero. Guztira 3.944 milioi kilo gutxiago, hain zuzen ere. Fruta guztien kontsumoak egin du behera, baita orokorrean eskaera handiena dutenek ere: 2021ean 635 milioi kilo laranja kontsumitu dira, 2020an baino %12 gutxiago; 402 milioi kilo sandia %8 gutxiago, eta sagarra 390 milioi kilo %16 gutxiago. Orotara 6.708 milioi euro gastatu ziren frutak erosten, 2020an baino %8 gutxiago.

### BARAZKIAK

Etxeetako barazkien kontsumoa, berriz, 2021ean 2020arekin konparatuz gero %9 jaitsi da. Guztira 2.495 milioi kilo barazki kontsumitu dira eta 4.819 milioi euro gastatu dira horretan.

Frutekin gertatu den bezala, kontsumitutako barazki mota guztien kopuraren jaitsiera gertatu da. Dena den, jaitsierarik handiena tomatearen kontsumoan ikusi da: 564 milioi kilo kontsumitu dira, 2020an baino %11 gutxiago.

Era berean, piperrak %10 gutxiago kontsumitu dira, 219 milioi kilo. Bestetik, patataren kontsumoak ere murrizketa izan du, izan ere, %12 gutxiago erosi baitute etxerako. Datu horiek agerian jarri dute Covid-aren ondorioz, ezarritako itxialdiak kontsumoan izan duen eragina. Dena den, fruta eta barazkien kontsumoko datuak pandemia aurrekoak baino hobeak dira.

**El consumo de frutas y verduras frescas en los hogares ha descendido un 8% respecto al 2020**

## Está en marcha el primer matadero móvil en Catalunya

El 17 de febrero se presentó el primer matadero móvil para corderos y cabras de Catalunya en Santa María de Merlès (Barcelona). Actualmente están autorizadas dos explotaciones para poder hacer uso en sus instalaciones de este matadero, pero a medida que vayan cumpliendo los requerimientos normativos se añadirán una decena de Osona, Bages, Bergudà y Moianès.

- Otsailaren 17an aurkeztu zuten martxan jarri duten
- Catalunyako lehen hiltegi mugikorra

Este matadero móvil es una instalación muy útil en aquellas zonas que no disponen de mataderos cercanos. Tiene una capacidad pequeña pero permite suprimir los costes de transporte y de intermediarios para los animales que se sacrifican y da respuesta a una demanda histórica de los pequeños productores de Catalunya Central.



MATADERO MÓVIL





# Cardo Mariano o astalikardua (*Silybum Marianum*)

Planta de ciclo bianual. Puede llegar a medir un metro de altura. Es una planta frondosa, de hojas espinosas. Son de color verde, con una especie de manchas, dibujos o motas blancas. Las hojas nacen del tallo y carecen de peciolo. Las flores son de color rosa-morado. Florece a final de la primavera y en verano.

## INDICACIONES Y USOS

Está especialmente indicado para enfermedades hepáticas. Antiguamente era una planta muy popular para curar afecciones hepáticas y biliares. Contiene una sustancia denominada silimarina, que ayuda a regenerar las células hepáticas y acelerar la síntesis de las proteínas y el flujo biliar. Se trata de una de las pocas plantas capaces de regenerar células hepáticas. Se utiliza para ayudar a curar la hepatitis, la cirrosis, afecciones hepáticas producidas por el alcohol y para acelerar el flujo biliar. Para beneficiarse de estos efectos se deben cocer 20 gramos de planta por litro de agua y dejar a remojo durante 10 minutos. Se pueden beber 3 vasos al día, el pri-



NEKANE MARTIARENA ACONSEJA SOBRE EL USO HUMANO Y SARA LORDA SOBRE EL USO VETERINARIO

mero en ayunas los otros después de comer y cenar. Es recomendable en menstruaciones, muy abundantes o para detener hemorragias (nasales, hemorroides, varices...). Para ello, se debe tomar una cucharada de infusión cada hora hasta que la hemorragia remita.

## RECOLECCIÓN

Se emplean, las raíces, las flores, las semillas y el tallo. La época indicada para la recolección es el final de la

primavera y el otoño. Habita al borde de los caminos, en lugares pedregosos, secos y soleados. En Navarra es muy abundante, especialmente en la Ribera y la Zona Media.

## TINTURA

Se utiliza para subir la tensión. Pones a macerar durante 8 días las semillas de Cardo Mariano en alcohol de 90 grados. Al finalizar ese período, colar bien y se pueden tomar 15 gotas 3 veces al día.

[ 27 ]

## *Silybum Marianum*, prescripción en animales

Llamado comúnmente Cardo Mariano, su componente estrella es la silimarina un flavonoide muy potente en la producción de radicales libres con lo que es ideal para la prevención del envejecimiento celular, de hecho se dice que supera a la vitamina E.

Es una planta comúnmente recetada en casos de hepatitis, ictericia, daño hepático o renal y leptospirosis (una enfermedad zoonótica causada por la bacteria leptospira que afecta principalmente los riñones y el hígado) ya que puede prevenir y aliviar la sintomatología, debido a su efecto hepatoprotector.

En este sentido y por otro de sus principios activos, la silibinina, ayuda en la eliminación de toxinas facilitando la depuración de sustancias tóxicas en el hígado, ya sean químicas provenientes de los medicamentos o naturales (plantas, setas...). fortaleciendo además las membranas celulares del hígado impidiendo la absorción de aquellos productos tóxicos que podrían dañarlo y estimulando al mismo tiempo la síntesis de las proteínas y la secreción de bilis.

Debido a la estimulación de bilis, es interesante para aligerar las digestiones pesadas.

El Cardo Mariano se ha utilizado también para reducir los niveles de azúcar en sangre.

Debido a sus propiedades antiinflamatorias y diuréticas, el Cardo Mariano también es muy beneficioso para el tratamiento de vías urinarias inflamadas, está indicado tomarlo ante los síntomas de cistitis o prostatitis.

Utilizado de forma tópica, el Cardo Mariano es perfecto para tratar quemaduras, heridas o llagas, algo que debemos agradecer a sus propiedades astringentes. Aunque quizás este efecto es el que menos se conoce.



## PLAZAK · MERCADOS

Ordiziako Azoka		2022 otsaila 23	
Acelga	1,50-0,50 €	Pak choi	1,5-1 €
Achicoria	1,20 €	Patata roja	2,5 €/ Kg
Alubia negra	14-13 €/ Kg	Patata	2-1,5 €/ Kg
Alubia pinta	12 €/ Kg	Puerro	2,50-1,20 €
Berza gallega	2 €	Rabanillo	1 €
Berza Kale	1,50 €	Remolacha	1,5 €
Berza	2 €	Zanahoria	1 €
Boniato	3 €/ Kg		
Borrajá	1,5 €	Queso de cabra fresco	12 €/ Kg
Brócoli	2,50-1 €	Queso de oveja	24 - 18 €/ Kg
Calabaza		Queso de vaca rallado	12,50 €/ Kg
potimarrón	2,5 €/ Kg	Crema de queso de vaca	5 €/ Uni
Calabaza	2,5 €/ Kg	Queso de vaca azul	23 - 21 €/ Kg
trompeta	2,5 €/ Kg	Queso de vaca	18 - 10 €/ Kg
Calabaza	2,5 €/ Kg	Queso de mezcla	
Cebolleta roja	2 €	Q. vaca fermentación láctica	16 €/ Kg
Cebolleta	1 €	Queso de cabra	25 - 16 €/ Kg
Chayota	3 €	Queso azul de oveja	20 €/ Kg
Col china	2 €		
Col de bruselas	5,5-3 €/ Kg	Almendro	10,85 €/ Uni
Col lombarda	1,30-1,20 €	Avellano	11,85 €/ Uni
Col romanescu	2 €	Castaño	11,85 €/ Uni
Coliflor morada	2,5 €	Cerezo	11,85 €/ Uni
Coliflor	3-1 €	Ciruelo	10,85 €/ Uni
Colinabo	1,60 €	Higuera	11,85 €/ Uni
Colirrábano	1 €	Arbol de kiwi	19,60 €/ Uni
Escarola lisa	1 €	Manzano	10,85 €/ Uni
Escarola	1,20 €	Melocotonero	10,85 €/ Uni
Grelo	1 €	Peral	10,85 €/ Uni
Haba pequeña blanca	5 €/ Kg	Nogal	11,85 €/ Uni
Lechuga hoja de roble	0,70 €		
Lechuga	0,70 €		
Mizuna	7 €/ Kg		
Nabo	1 €		

## BEHI ESNEA · LECHE DE VACA

kaiku (Iparlat)	Precio base: 289,616 €/tn
<b>Prima DOBLE A:</b> +18,030 €/t (menos de 50.000 bacterias y 250.000 células, ausencia de antibióticos, inhibidores y agua)	
<b>Prima de cantidad/mes prima por los litros de cada baremo:</b> de 3.000 a 8.000: +24,040€/t; de 8.000 a 12.000: +30,051€/tn; del 12.000 a 20.000: +36,061€/tn; más de 20.000 litros: +48,081€/tn	
<b>Descuentos:</b> No calidad A: -6,010€/t (más de 100.000 bacterias, o más de 400.000 células, o inhibidores o antibióticos)	
<b>Células:</b> 400/500.000-18,013€/t; 500/600.000-24,040€/tn, >600.000-36,061€/t	
<b>Bacteriología:</b> 100/200.000: -12,020€/t; 200-300.000: -30,051€/t; >300.000: -48,081€/t	
<b>Grasa:</b> +/- 3,005€/t por encima o debajo de 3,70 Proteína: +/- 4,207€/t por encima o debajo de 3,10	
<b>Inhibidores / Antibióticos:</b> 1 positivo -18,030€/t, 2 positivos -30,051€/t	
<b>Prima c. lechero:</b> +1,503€/t	

Danone	Precio base: 301 €/t
Cantidad	Calidad
10.000-15.000kg/mes=1,5€/t	<b>SuperA:</b> 9€/t (menos de 50.000 bacterias y 250.000 células somáticas, ausencia de antibióticos, inhibidores y agua) <b>Materia grasa:</b> +/- 2 euros por encima/debajo de 3,70 <b>Proteína:</b> 6 euros por encima de 3,20 <b>Control lechero:</b> +1,8 €/t.
15.000-30.000kg/mes=3€/t	
30.000-60.000kg/mes=7€/t	
60.000-110.000kg/mes=10€/t	
Más de 110.000kg/mes=13,5€/t	

## BILDOTSA · VIVO SALIDA DE GRANJA

Cabrito lechal (5/6 kg.)	7,00 / 7,70 €/kg
Cordero lechal (6/8 kg.)	6,80 / 6,90 €/kg
Cordero lechal (8/10 kg.)	5,60 / 6,30 €/kg
Cordero ternasco (10/11,5 kg.)	8,10 / 8,90 €/kg
Cordero precoz (12/16 kg.)	6,90 / 7,70 €/kg
Cabras	0,54 / 0,69 €/kg

## ZALDIK · CABALLAR

Potro lechal	4,53 / 4,63 €/kg
Potro quinceno	4,15 / 4,45 €/kg
Yeguas y caballos	1,90 / 2,07 €/kg
Industrial	1,28 / 1,63 €/kg

PRECIOS DEL 14 AL 21 DE ENERO DE 2022. FUENTE: GOBIERNO DE NAVARRA

## PRECIOS MESA IGP TERNERA DE NAVARRA

kg/ Canal	E (Super)	U (Extra)	R (Primera)
Terneras 220/270	4,72 / 4,76 €/kg	4,60 / 4,72 €/kg	4,38 / 4,54 €/kg
Terneras 270 / 350	4,55 / 4,65 €/kg	4,41 / 4,55 €/kg	4,31 / 4,43 €/kg
Terneros 351 / 380	4,38 / 4,44 €/kg	4,29 / 4,35 €/kg	4,20 / 4,26 €/kg
Terneros 381 / 400	4,27 / 4,33 €/kg	4,18 / 4,24 €/kg	4,08 / 4,15 €/kg

PRECIOS DEL 11 AL 18 DE FEBRERO DE 2022. FUENTE: GOBIERNO DE NAVARRA

## TXERRIAK · CERDO

Cerdo selecto	1,034 €/kg
Cerdo cruzado	1,022 €/kg
Cerdo industrial	1,010 €/kg
Cerdas desvieje	0,360 €/kg
Gorrín (unidad)	30 / 30 €/kg

PRECIOS DEL 11 AL 18 DE FEBRERO DE 2022. FUENTE: GOBIERNO DE NAVARRA

## TERNERA-TXAHALA

Hembras/castrados hasta 300kg	4,70-4,90 €/kg+iva
Hembras/castrados más de 300kg	4,50-4,70 €/kg+iva
Machos hasta 380kg	4,30-4,50 €/kg+iva
Machos más de 380 kg	4,10-4,30 €/kg+iva

NOTA: PRECIOS SIN IVA. FUENTE: GITKEGI

## BELARIAK · HERBÁCEOS

Avena	280,00 / 282,00 s/almacén salida
Cebada pienso	276,00 / 278,00 peso específico > 64
Trigo panificable	287,00 / 289,00 w=120/180. Prot.>13
Trigo pienso	280,00 / 282,00 peso específico > 72

PRECIOS DEL 11 AL 18 DE FEBRERO DE 2022. FUENTE: GOBIERNO DE NAVARRA

## HEGAZTIK ETA UNTXIA · AVES Y CONEJO

Pollo broiler	1,15/1,15 €/kg
Pollo campero	2,00 / 2,00 €/kg
Gallina pesada	0,60 €/kg
Gallina semipesada	0,12 €/kg
Conejo joven	1,98 / 1,98 €/kg

PRECIOS DEL 11 AL 18 DE FEBRERO DE 2022. FUENTE: GOBIERNO DE NAVARRA





### Iragarkia jartzeko deitu / Llama para poner tus anuncios

Araba: 945 26 05 33 · Gipuzkoa: 943 81 39 28 · Nafarroa: 948 25 48 41 · Euskal herria: 945 27 54 77

#### ABEREA

##### SALGAI · SE VENDE

Se venden dos yeguas alazanas y 4 potras castañas de 20 meses, raza Burguete.  
T.: 616 948 523

Salgai 33 buruko latxa arrazako ardi mutur beltz artalde.  
T.: 618 307 996

Se venden ovejas lachas cara roja, paridas y sin parir.  
T.: 608 165 876

Se vende caballo raza burguete, 8 años, capa negra. Se vende poni hembra de 10 meses.  
T.: 605 740 435

#### VARIOS

##### SALGAI · SE VENDE

Salgai belar lehorra bolatan, lehen eta bigarren mozketetako. Se vende hierba seca en bolas, del primer y segundo corte.  
T.: 669 189 199

#### MAKINARIA

##### SALGAI · SE VENDE

Se vende Rajadora de 2º mano al cardán.  
T.: 618 858 979

Se venden tubos, cobertura y tubería general de riego.  
T.: 659 876 654

Se vende maquinaria agrícola en perfecto estado: arado Kverneland de 4 cuerpos, tomizador Gardi de 2000l,

Semichisel (cmas) de 9 brazos para viña, molon con cuchilla de 2,30 metros para viña de 3 metros.  
T.: 608 779 078

#### FINCA RUSTICA

##### SALGAI · SE VENDE

Se vende finca en la localidad de Apellaniz. Término de Zalmadura de 5.274,22 metros. C.s. Precio: 8.000 €.  
T.: 681 243 176

#### MARTXOA-MARZO

#### Azokak

[5] **Oñati.** Foruen Enparantza ZUHAITZ AZOKA. Ingurumen astearen barruan, mintegietako langileen landare-salmenta. Antolatzailea: Oñatiko Natur Eskola  
FERIA DEL ÁRBOL. Dentro de la semana del Medioambiente, venta de diferentes plantas de viveristas. Organiza: Natur Eskola de Oñati

[13] **Zegama.** Udal Pilotalekua / Frontón Municipal  
DÍA DEL APICULTOR. XXII Concurso de mieles de Gipuzkoa. Organiza: Ayuntamiento de Zegama y Asociación de Apicultores de Gipuzkoa  
ERLEZAINAREN EGUNA. Gipuzkoako XXII ezti lehiaketa. Antolatzailea: Zegamako Udala eta Gipuzkoako Erlezain Elkarte

[19] **Arrasate/Mondragón.** Seber Altube Plaza / Plaza Seber Altube KARAPAIXO EGUNA. Venta y talleres para enseñar hacer Karapaixo. Organiza: Dpto. de Desarrollo local del Ayuntamiento de Arrasate, Debagoara LGE y Dpto. de Turismo Debagoiena  
KARAPAIXO EGUNA. Karapaixoak



egiten irakasteko tailerrak eta salmenta. Antolatzailea: Arrasateko Udalaren Toki Garapenerako Saila, Debagoara LGE eta Debagoienako Turismo Bulegoa

[20] **Moreda Araba/Moreda de Álava.** La Cruz Kalea / Calle la Cruz IX FERIA DEL ACEITE DE OLIVA DE ÁLAVA. Gran oportunidad para conocer el mundo del olivo y el aceite de la zona. Ayto. de Moreda de Álava  
ARABAKO OLIO JAIALDIAREN IX EDIZIOA. inguruko oliabondo eta olioaren mundua ezagutzeko aukera paregabea. Antolatzailea: Moreda Arabako Udala

[26] **Errenteria.** Gamon Zumardia XIII LORE AZOKA. Lore eta landareen erakusketa eta salmenta. Antolatzailea: Errenteriako Udala, Behemendi LGE eta Dekolore Elkartea

XIII LORE AZOKA. Venta y exposición de flores y plantas. Organiza: Ayuntamiento de Errenteria, ADR Behemendi y Dekolore Elkartea

[27] **Okondo.** Garaikoetxea Etorbidea / Avenida Garaikoetxea XXIII FERIA DEL CASERÍO. Exposición de productos agrícolas, ganaderos y artesanos. Organiza: Ayuntamiento Okondo

XXIII BASERRI AZOKA Nekazaritza, abeltzaintza eta artisautza produktuen erakusketa. Antolatzailea: Okondoko Udala

[27] **Segura.** Juan Deuna Plaza / Plaza Juan Deuna XX UDABERRIKO AZOKA. Lore, landare eta baratze-produktuen erakusketa eta salmenta. Antolatzailea: Segurako Udala eta Azoka Batzordea  
XX FERIA DE PRIMAVERA. Exposición y venta de flores, plantas y productos hortícolas. Organiza: Ayto. de Segura y Comisión de Ferias



# Asamblea General Batzar Nagusia



Nos unimos por el futuro  
del sector  
Sektorearen  
geroarengatik elkartuta

19 de marzo 2022  
Santuario de Nuestra Señora  
de Estibaliz  
2022ko martxoak 19  
Estibalizko Andre Mariaren  
Santutegia



## EUSKAL HERRIA

Simón Bolívar 14 · 01003 Gasteiz  
Tel: (945) 27 54 77 · Fax: (945) 27 57 31  
E-mail: ehne@ehne.eus

## GURE BULEGOAK · NUESTRAS OFICINAS:

[www.ehne.eus](http://www.ehne.eus)

### NAFARROA

Iruflea-Pamplona

Tfnoa: 948-25 48 41

Faxa: 948-25 33 85

E-mail: nafarroa@ehne.eus

### Tudela

Tfnoa: 948 - 82 72 11

Faxa: 948 - 82 15 49

E-mail: tutera@ehne.eus

### Lizarra

Tfnoa: 948 55 05 34

Faxa: 948 55 57 28

E-mail: lizarra@ehne.eus

### ARABA

Vitoria-Gasteiz:

Tfnoa: 945- 26 05 33

Fax: 945- 27 70 40

uaga@uaga.eus

Laguardia/Guardia

Tfnoa: 945- 60 02 55

Fax: 945-60 02 88

### GIPUZKOA

Tolosa:

Tfnoa: 943-65 42 81

E-mail: ehne@ehneg.net

Azpeitia:

Tfnoa: 943- 81 39 28

Faxa: 943- 81 66 40



# HAZTE SOCIO, ¡AFÍLIATE!

Accede  
a todos  
¡Ya! nuestros  
servicios

Defender los intereses de  
las personas agricultoras y ganaderas  
es el objetivo del sindicato EHNE.

EHNE es el sindicato con  
mayor representación en Euskal Herria

y **tú** también puedes  
formar parte del mismo.



Para afiliarte llama a la oficina de tu provincia: Araba: 945 260 533 · Gipuzkoa: 943 654 281 · Nafarroa: 948 254 841

## ardatza

ehne  
euskal herriko  
nekazarien  
elkartasuna

ehne  
euskal herriko  
nekazarien  
elkartasuna

[www.ehne.eus](http://www.ehne.eus)

Jaso etxean  
sektoreko  
aktualitate guztia!  
**HARPIDETÚ!**

Harpidetza egiteko deitu 945 275 477 telefonora edo idatzi [ardatza@ehne.eus](mailto:ardatza@ehne.eus) helbidera.  
Urtean 12 zenbaki jasoko dituzu. Urteko harpidetza 48 euro.





# NPB | PAC 2022

## ZUREKIN BIZI DUGU LURRAREN BALIOA

ZURE LANA, GURE ETORKIZUNA

LABORAL Kutxa 50 urte baino gehiago daramatzagu **lehen sektorearekin inplikaturik**. Horretan dihardutenen ahalegina babesten dugu, 2022ko NPBaren eskaera egiteko gure eskaintza egokituz.

En LABORAL Kutxa llevamos más de 50 años **de implicación con el sector primario**. Apoyamos su esfuerzo adaptando nuestra oferta para la **solicitud de la PAC 2022**.

**GESTORE  
ADITUAK**  
GESTORES  
ESPECIALISTAS

**DIRULAGUNTZEN  
AURRERAKINA**  
ANTICIPO DE  
SUBVENCIONES

**NEKAZARITZAKO ETA  
ABELTZAINZAKO  
ASEGURUAK**  
**SEGUROS**  
AGROGANADEROS

#### PUBLIZITATEA

Aseguru hauen bitartekaria Caja Laboral Bancaseguros SLU da, banka-aseguruetako operadore lotetsia, eta Administrazio Erregistro Berezian inskribatuta dago, OV-0072 klabearekin. Arriskuaren aseguratzaileak: Seguros Lagun Aro SA, Seguros Lagun Aro Vida SA, La Previsión Mallorquina de Seguros SA, Sanitas SA de Seguros, EXPERTIA Seguros de Decesos SA, Caja de Seguros Reunidos Compañía de Seguros y Reaseguros SA - CASER, Europ Assistance SAren Espainiako sukurtsala, GENERALI ESPAÑA Sociedad Anónima de Seguros y Reaseguros, HISCOX SAren Espainiako sukurtsala eta TELEFÓNICA SEGUROS en Espainiak ditu, indarrean dagoen legeriaren arabera. Gainerako aseguratzaileak ikusteko, kontsultatu hemen: [aseguruak.laboralkutxa.com](http://aseguruak.laboralkutxa.com).

#### PUBLICIDAD

Seguros mediados por Caja Laboral Bancaseguros SLU, Operador de banca-seguros vinculado, inscrito en el Registro Administrativo Especial con la clave OV-0072. Aseguradoras del riesgo: Seguros Lagun Aro, S.A.; Seguros Lagun Aro Vida, S.A.; La Previsión Mallorquina de Seguros, S.A.; Sanitas, S.A. de Seguros; EXPERTIA, Seguros de Decesos, S.A.; Caja de Seguros Reunidos, Compañía de Seguros y Reaseguros, S.A. - CASER; Europ Assistance España, S.A. de Seguros y Reaseguros; Mutua de Propietarios Seguros y Reaseguros a Prima Fija; GENERALI ESPAÑA, Sociedad Anónima de Seguros y Reaseguros; HISCOX S.A., Sucursal en España y TELEFÓNICA SEGUROS, Sucursal en España. Responsabilidad Civil y Capacidad Financiera cubiertas según legislación vigente. Para consultar el resto de aseguradoras: [seguros.laboralkutxa.com](http://seguros.laboralkutxa.com).



**LABORAL**  
kutxa